

Set Up Your Computer First

Stil først computeren op | Asenna tietokone ensin | Installer datamaskinen først | Iordningställ din dator först

XPS



1

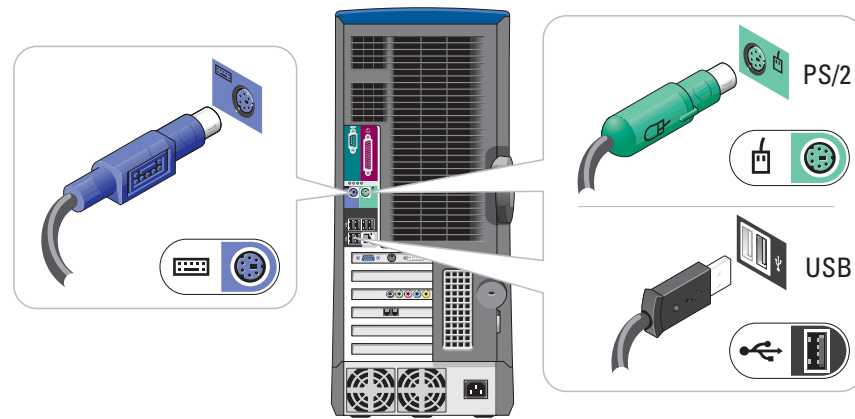
NOTE: If you ordered the Microsoft® Windows® XP Media Center Edition operating system, connect the components as described in the Media Center setup instructions that came with your computer.

BEMÆRK: Hvis du har bestilt Microsoft® Windows® XP Media Center Edition-operativsystemet, skal komponenterne tilsluttes som beskrevet i de Media Center-installationsinstruktioner, der fulgte med computeren.

HUOMAUTUS: Jos tilasit Microsoft® Windows® XP Media Center Edition -käyttöjärjestelmän, liitä ohjeilaitteet tietokoneeseen tietokoneen mukana toimitettujen Media Center -asennusohjeiden mukaisesti.

MERK: Hvis du bestilte operativsystemet Microsoft® Windows® XP Media Center Edition, kobler du til komponentene i følge installasjonsanvisningene for Media Center som ble levert sammen med datamaskinen.

OBS! Om du bestilte operativsystemet Microsoft® Windows® XP Media Center Edition ansluter du komponenterna enligt installationsanvisningarna för Media Center som följer med datorn.



Connect a keyboard and a mouse.

Tilslut et tastatur og en mus.

Liitä näppäimistö ja hiiri.

Tilkoble et tastatur og en mus.

Anslut ett tangentbord och en mus.

CAUTION:

Before you set up and operate your Dell™ computer, read and follow the safety instructions in your Product Information Guide.

PAS PÅ:

Før du oppstiller og betjener Dell™ computeren, bør du læse og følge sikkerhetsinstruksjonene i din Produktinformasjonsveiledning.

VAARA:

Ennen kuin asennat ja käytät Dell™-tietokonetta, lue *Tuotetieto-opas* ja ja noudata siinä annettuja turvaohjeita.

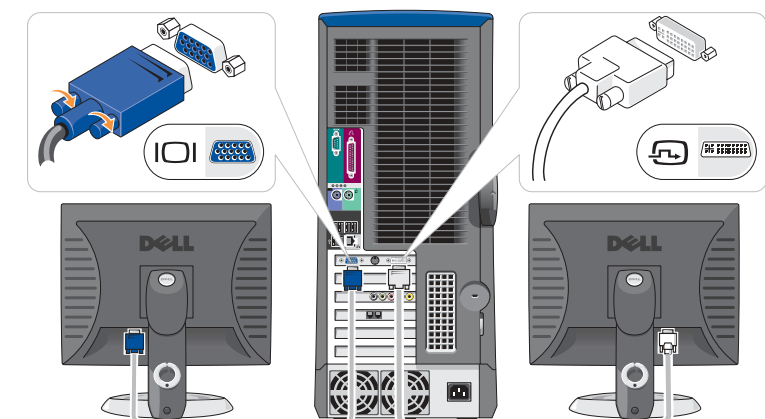
OBS:

Før du setter opp og bruker Dell™-datamaskinen, må du lese følgende sikkerhetsinstruksjoner i *Veiledning for produktinformasjon*.

VARNING:

Läs igenom och följ säkerhetsinstruktionerna i *Produktinformationsguiden* innan du börjar använda din Dell™-dator.

2



Connect one monitor.

If your monitor has a DVI connector, plug it into the DVI connector on the computer. If your monitor has a VGA connector, plug it into the VGA connector on the computer. If your monitor has both a DVI and a VGA connector, plug only the DVI connector into the computer.

Tilslut en skærm.

Hvis skærmen har et DVI-stik, skal det sættes i DVI-stikket på computeren. Hvis skærmen har et VGA-stik, skal det sættes i VGA-stikket på computeren. Hvis skærmen har både et DVI- og et VGA-stik, skal kun DVI-stikket tilsluttes på computeren.

Liitä yksi näyttö tietokoneeseen.

Jos näyttössä on DVI-liitäntä, kytke näyttö tietokoneen DVI-liitäntään. Jos näyttössä on VGA-liitäntä, kytke näyttö tietokoneen VGA-liitäntään. Jos tietokoneessa on sekä DVI- että VGA-liitäntä, kytke näyttö ainoastaan tietokoneen DVI-liitäntään.

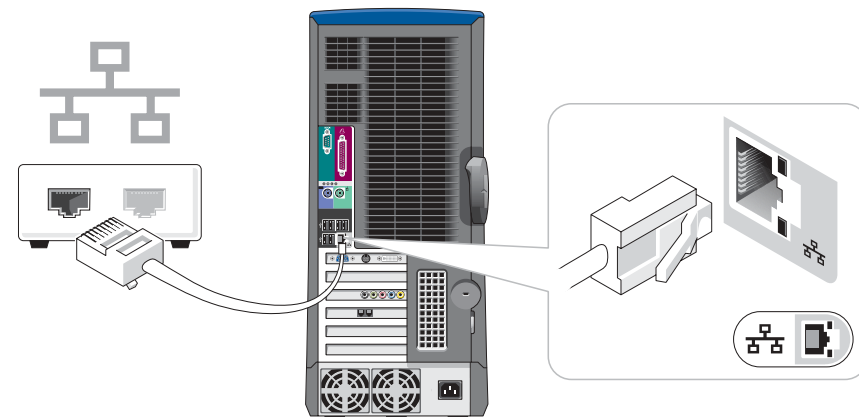
Tilkoble én skjerm.

Hvis skjermen er utstyrt med en DVI-kontakt, kobler du den til DVI-kontakten på datamaskinen. Hvis skjermen er utstyrt med en VGA-kontakt, kobler du den til VGA-kontakten på datamaskinen. Hvis skjermen er utstyrt med både en DVI- og en VGA-kontakt, kobler du bare DVI-kontakten til datamaskinen.

Anslut en bildskärm.

Om bildskärmen har en DVI-kontakt ansluter du den till datorns DVI-kontakt. Om bildskärmen har en VGA-kontakt ansluter du den till datorns VGA-kontakt. Om bildskärmen har både en DVI-kontakt och en VGA-kontakt ansluter du bara DVI-kontakten till datorn.

3



If you have a network device, connect a network cable (not included) to the network connector.

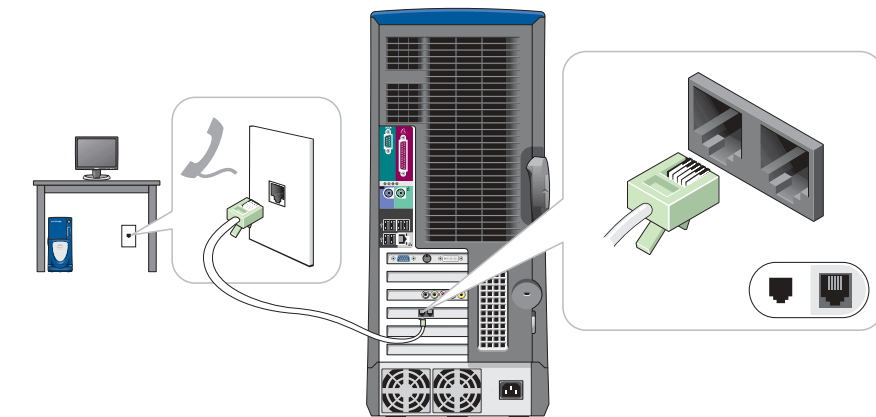
Hvis du har nettværksudstyr, forbindes et nettværkskabel (ikke vedlagt) til nettværkskonnektoren.

Jos sinulla on verkkoon liitettävä laite, liitä verkkokaapeli (ei sisälly toimitukseen) verkkoliittimeen.

Hvis du har en nettværksenhet, kobler du en nettværkskabel (følger ikke med) til nettværkskontakten.

Om du har en nätverksenhet ansluter du en nätverkskabel (inte omfattat) till den nätverksort.

4



NOTE: Not all modems have two connectors.

BEMÆRK: Ikke alle modemer har to konnektorer.

HUOMAUTUS: Joissakin modeemeissa ei ole kahta liittintä.

MERK: Ikke alle modemer har to kontakter.

OBS! Alla modem har inte två kontakter.

If you have a modem, connect a telephone cable to either of the modem connectors. Do not connect the telephone cable to the network connector.

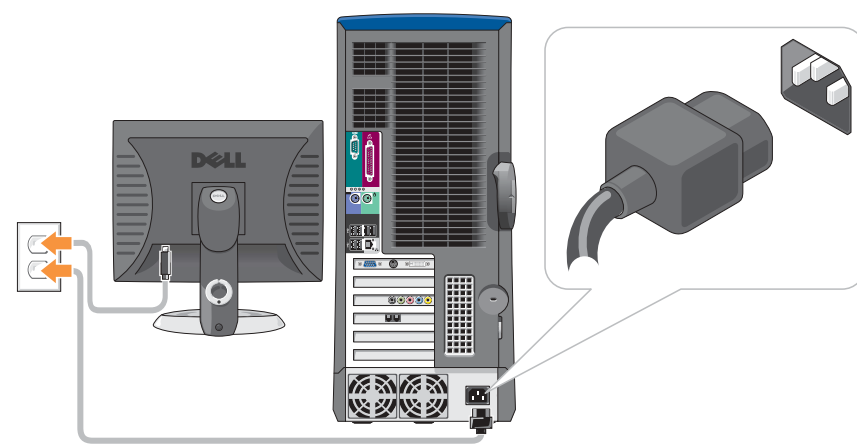
Hvis du har et modem, skal der tilsluttes et telefonkabel i et af modemstikkene. Tilslut ikke telefonkablet til netværksstikket.

Jos tietokone on varustettu modeemilla, liitä puhelinjohto jompaankumpaan modeemin liittimeen. Älä liitä puhelinjohtoa tietokoneen verkkoliittimään.

Hvis du har et modem, kobler du en telefonledning til én av modemkontaktene. Telefonledningen skal ikke kobles til nettværskortet.

Om du har ett modem ansluter du en telefonkabel till någon av modemkontakterna. Anslut inte telefonkabeln till nätverkskontakten.

5



Connect the computer and monitor to electrical outlets.

Slut computeren og skærmen til elnettet.

Liitä tietokoneen ja näyttön virtajohdot pistorasiaan.

Sett strømledningen til datamaskinen og skjermen i en stikkontakt.

Anslut datorn och monitorn till eluttag.

6



Turn on the computer and monitor.

Tænd for computer og skærm.

Kytke virta tietokoneeseen ja näyttöön.

Slå på datamaskinen og skjermen.

Sätt på datorn och monitorn.



0F3437A00

www.dell.com | support.dell.com

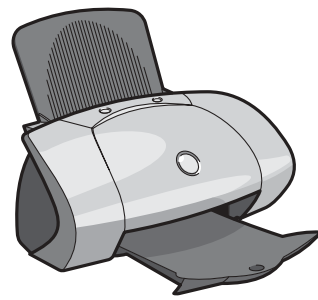
Continued | Ortsættes | Jatkuu | Forts | Fortsättning



Set Up Other Devices Last

Stil andet udstyr op til sidst | Asenna muut laitteet viimeiseksi | Installer andre enheter til slutt | Iordningställ kringutrustning sist

XPS
XPS



Connect other devices according to their documentation.



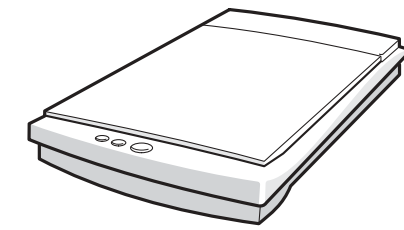
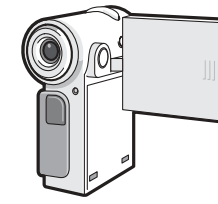
Tilslut andet udstyr i henhold til den relevante dokumentation.



Liitä tietokoneeseen muut laitteet niiden oppaissa annettujen ohjeiden mukaan.



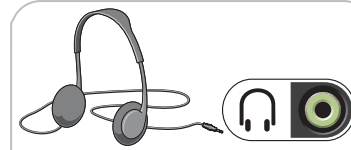
Tilkoble andre enheter som beskrevet i dokumentasjon for dem.



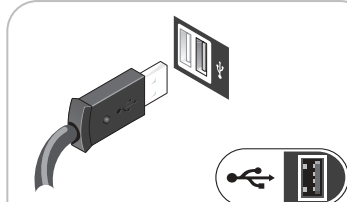
Anslut kringutrustning i enlighet med dess dokumentation.



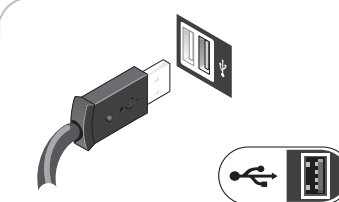
microphone connector
mikrofonstik
mikrofoniliitin
mikrofonkontakt
mikrofonkontakt



headphone connector
stikforbindelse til hovedtelefon
paneelin kuulokeliitin
tilkobling for hodetelefon
hørlursanslutningsdon



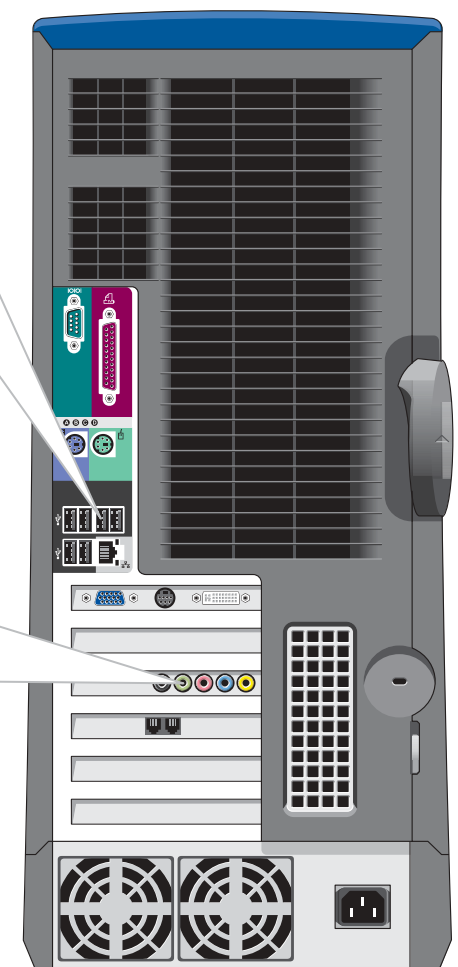
back USB 2.0 connectors (6)
bagside USB 2.0 stikforbindelse (6)
takpaneelin USB 2.0 liittimet (6)
bak USB 2.0-tilkoblinger (6)
bak USB 2.0 anslutningsdon (6)



USB 2.0 connectors (2)
USB 2.0 stikforbindelse (2)
USB 2.0 liittimet (2)
USB 2.0-tilkoblinger (2)
USB 2.0 anslutningsdon (2)



sound-card connectors
lydkortstik
äänikortin liittimet
lydkortkontakter
lydkortkontakter



Help and Support

Hjælp og support | Ohjeet ja tuki | Hjælp og støtte | Hjälp och stöd



See your *Owner's Manual* for additional information on setting up, using, and troubleshooting your computer.

To access support and educational tools, double-click the **Dell Solution Center** icon on the Microsoft Windows desktop. You can also access Dell through support.dell.com.

For additional information about your computer, click the **Start** button and click **Help and Support**:

- To access the *Dell™ Dimension™ Help* file, click **User and system guides**, click **User's guides**, and then click **Dell Dimension Help**.
- For help with the Windows operating system, click **Microsoft Windows XP Tips**.

Se *brugerhåndbogen* for at få yderligere oplysninger om installation, brug af og fejlfinding på computeren.

Dobbeltklik på ikonet **Dell Solution Center** på skrivebordet Microsoft Windows for at få adgang til support og indlæringsværktøjer. Du kan også få adgang til Dell gennem support.dell.com.

For yderligere oplysninger om computeren, klik på knappen **Start** og klik **Hjælp og support**.

- For at få adgang til hjælpefilen *Dell™ Dimension™ Help*, klik på **Bruger og systemguider**, klik på **Brugervejledning**, og klik derefter på **Dell Dimension Help**.
- For at få hjælp til Windows operativsystemet, klik på **Microsoft Windows XP Tips**.

Lisätietoja tietokoneen asentamisesta, käytöstä ja vianmäärityksestä on *Omisajan oppaassa*.

Voit käyttää tuki- ja opetustyökaluja kaksoisnapsauttamalla **Dell Solution Center** kuvaketta Microsoft Windowsin työpöydällä. Dellin voit ottaa yhteyttä myös osoitteessa support.dell.com.

Lisätietoja tietokoneesta saat napsauttamalla **Käynnistä**-painiketta ja napsauttamalla sitten **Help and Support**.

- Voit käyttää *Dell™ Dimension™ Help* ohjetiedostoa napsauttamalla ensin **User and system guides**, napsauttamalla sitten **User's guides** ja napsauttamalla lopuksi **Dell Dimension Help**.
- Lisätietoja Windows-käyttöjärjestelmästä saat napsauttamalla **Microsoft Windows XP Tips**.

I *brugerhåndbogen* finner du mer utfyllende anvisninger for å installere, bruke og feilsøke datamaskinen.

Dobbeltklikk på ikonet for **Dell Solution Center** på skrivebordet i Microsoft Windows for å få tilgang til støtte- og undervisningsverktøy. Du får også tilgang til Dell på support.dell.com.

Klikk på **Start**-knappen og deretter på **Hjelp og støtte** hvis du vil vite mer om datamaskinen.

- Du får tilgang til hjelpefilen *Dell™ Dimension™ Help* ved å klikke på **User and system guides** (bruger- og systemveiledning), **User's guides** (brugerhåndbøker), og endelig på **Dell Dimension Help**.
- Klikk **Microsoft Windows XP Tips** hvis du trenger hjelp med Windows-operativsystemet.

I *bruksanvisningen* finns mer information om hur du installerar, använder och felsöker datorn.

För att nå support och undervisningsverktyg, dubbelklicka på **Dell Solution Center** ikonen på Microsoft Windows desktop. Du kan även nå Dell genom support.dell.com.

För ytterligare information angående din dator, klicka **Start** knappen och klicka **Hjälp och Support**.

- För att nå *Dell™ Dimension™ Help* hjälpefilen, klicka **Användare och systemguider**, klicka **Användarguider**, och klicka sedan **Dell Dimension Help**.
- För hjälp med Windows operativsystem, klicka **Microsoft Windows XP Tips**.

Information in this document is subject to change without notice.
© 2004 Dell Inc. All rights reserved.

Reproduction in any manner whatsoever without the written permission of Dell Inc. is strictly forbidden.

Dell, the DELL logo, and Dimension are trademarks of Dell Inc.; Microsoft and Windows are registered trademarks of Microsoft Corporation. Dell disclaims proprietary interest in the marks and names of others.

April 2004

Oplysningerne i dette dokument er underlagt ændringer uden forudgående advarsel.
© 2004 Dell Inc. Alle rettigheder forbeholdes.

Gengivelse på nogen som helst måde uden skriftlig tilladelse fra Dell Inc. er strengt forbudt.

Dell og DELL logo er varemærker tilhørende Dell Inc.; Microsoft og Windows er registrerede varemærker tilhørende Microsoft Corporation. Dell frasiger sig ejerinteresse i andres mærker og navne.

april 2004

Tämän asiakirjan tietoja voidaan muuttaa ilman eri ilmoitusta.
© 2004 Dell Inc. Kaikki oikeudet pidätetään.

Kaikki kopiointi mällä tahansa tavalla ilman Dell Inc. kirjallista lupaa on ankarasti kielletty.

Dell ja DELL-logo ovat Dell Inc. tavaramerkkejä; Microsoft ja Windows ovat Microsoft Corporationin rekisteröityjä tavaramerkkejä. Muiden yritysten tavaramerkkiä ja tuotenimet eivät ole Dellin omaisuutta.

Huhtikuu 2004

Informasjonen i dette dokumentet kan bli endret uten at det blir gitt noen beskjed om dette.
© 2004 Dell Inc. Alle rettigheter forbeholdes.

All form for reproduksjon uten skriftlig tillatelse fra Dell Inc. er strengt forbudt.

Dell og DELL logoen er varemærker tilhørende Dell Inc.; Microsoft og Windows er registrerte varemærker for Microsoft Corporation. Dell fraskriver seg eiendomsinteresse i andre merker og navn.

April 2004

Information i detta dokument kan ändras utan föregående varning.
© 2004 Dell Inc. Alla rättigheter förbehålles.

Reproduktion på något sätt är strängt förbjudet utan skriftligt tillstånd från Dell Inc.

Dell och DELL logo är varumärken som tillhör Dell Inc.; Microsoft och Windows är registrerade varumärken som tillhör Microsoft Corporation. Dell fransliger sig ägarintresse i märken och namn som inte är företagets egna.

April 2004

DELL™

Printed in Ireland.